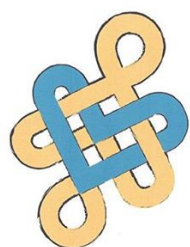


RAPPORT D'ACTIVITÉ

2020



maison de
sagesse

faire grandir les enfants du monde

maison-de-sagesse.org



| | |
|--------------------|---|
| Sommaire | 2 |
| Hommage | 3 |
| Edito | 4 |
| Notre Organisation | 5 |
| Chiffres clés | 6 |

Missions

France

Accompagnement

| | |
|----------------|---|
| A la scolarité | 8 |
|----------------|---|

Les ateliers

Radiophoniques

| | |
|------------|----|
| De l'Impro | 15 |
|------------|----|

| | |
|-------------|----|
| <i>Laos</i> | 17 |
|-------------|----|

| | |
|--------------|----|
| <i>Liban</i> | 19 |
|--------------|----|

Madagascar

| | |
|-----|----|
| EKA | 24 |
|-----|----|

| | |
|-----|----|
| MPE | 27 |
|-----|----|

| | |
|-----|----|
| EPP | 34 |
|-----|----|

| | |
|-------------|----|
| <i>Mali</i> | 39 |
|-------------|----|

| | |
|--------------|----|
| <i>Maroc</i> | 40 |
|--------------|----|

| | |
|----------------|----|
| <i>Sénégal</i> | 42 |
|----------------|----|

| | |
|-------------|----|
| Partenaires | 43 |
|-------------|----|

Accréditations

| | |
|--------------|----|
| Distinctions | 44 |
|--------------|----|

| | |
|----------------|----|
| Nous contacter | 45 |
|----------------|----|

« Denise,
Denis, c'est un cœur gros comme une maison, capable d'accueillir chacun d'entre nous.
Denise, c'est un regard bleu, bleu azur, perçant, qui vient se poser où il faut quand il le faut.
Un regard clair, un regard clairvoyant, capable de voir en nous tout ce que nous n'étions pas encore.
Denise, c'est aussi s'agenouiller auprès de ceux qui en ont besoin.
Denise, c'est murmurer aux oreilles des puissants, éveiller leurs consciences
Denise voit l'être humain pour ce qu'il est, tout simplement.
Denise, c'est aussi l'audace, l'audace d'y croire, l'audace de croire que tout est possible,
l'audace de croire qu'avec nos yeux, notre cœur, on peut bâtir un monde meilleur.
Denise ce que tu es, ce que vous êtes, restera en nous car vous avez modifié notre vision de la vie, notre ADN.
Denise c'es notre amie, notre sœur d'âme, une grande dame »

Pour mémoire

Notre vie est jalonnée de joies et de peines...
Aujourd'hui, une Grande Dame nous a quittés et nous partageons avec vous la douleur qui nous submerge.
Denise était et restera un soleil pour nous tous, une étoile qui illumine notre chemin.
Son sourire, ses yeux malicieux, sa joie, sa force, sa détermination, son amour de l'autre resteront à tout jamais gravés dans nos cœurs.
Et notre amour pour elle est éternel.

« J'ai toujours aimé la nature, le beau et l'autre : créer, construire... Mais le 13 mai 1992, devant les Himalayas, dans le camp des réfugiés tibétains de Sonada, ma vie a basculé. Une prise de conscience : ne pas passer à côté de l'essentiel et servir, servir l'avenir ! L'enfance qui souffre, de toutes nos forces. »





2020 fut une année terrible. Certaines de nos actions ont été réduites, voire amputées, à cause du Covid. Mais pire encore, Maison de Sagesse a perdu Denise, sa fondatrice. Elle qui a tout inventé, magnifié, et géré bien souvent.

Mais Maison de Sagesse reste dressée avec fierté face aux vicissitudes du temps. Bien vivante, assise plus solidement que jamais sur des valeurs fondatrices qu'elle a su faire essaimer toujours plus loin à travers les continents, elle demeure fidèle à sa réputation et poursuit sa route là où le besoin se fait sentir de «faire grandir les enfants du monde » - notre belle devise.

Les lieux, à travers le monde, où ce besoin existe sont en si grand nombre que la tâche est presque infinie. Car aujourd'hui encore, et plus que jamais sans doute, beaucoup de ces enfants sont en souffrance. Alors, nous faisons de notre mieux, là où nous le pouvons, pour les aider à tracer un sillon pour leur vie, afin de la leur rendre décente, en dépit d'un contexte défavorable, parfois terrible.

C'est ainsi que nous avons pu faire ouvrir des classes de stimulation précoce pour des enfants atteints de trisomie 21 au Maroc, et, à Madagascar, faire fonctionner des cours adaptés aux enfants porteurs de handicap. Nous avons soutenu le Liban et ses enfants, fragiles victimes des conséquences d'une explosion dévastatrice, par une aide d'urgence mobilisée en quelques jours. À Paris, au sein de centres sociaux des quartiers défavorisés, de nombreux enfants bénéficient d'actions d'accompagnement scolaire et psychologique, d'autres pouvant en outre investir un lieu salvateur d'expression, un atelier radiophonique. À Madagascar à nouveau, des missions de référencement d'enfants sans identité légale sont déployées sans relâche. C'est dans ce pays également, ainsi qu'au Laos, que nous mettons en place des mesures destinées à conduire les jeunes vers l'emploi, si difficile d'accès dans les pays pauvres. Enfin, nos actions antérieures ont été poursuivies au Mali.

Ce rapport annuel témoigne de l'engagement de la famille Maison de Sagesse dans cette année si particulière, en espérant une année 2021 plus clémente pour tous,

LE BUREAU



Maison de Sagesse est une association loi 1901 créée dans le respect de la Convention Internationale des Droits de l'Enfant.

Le conseil d'administration est constitué des 4 membres du bureau et de 13 Administrateurs

Mohamed Amraoui : Représentant de Maison de Sagesse au Comité de Liaison de l'Unesco

Claude Bachiri : Responsable du programme France – Ateliers Radiophoniques – Vayres sur Essonne

Yannick Champain : Responsable du programme Mali – Apiculture

Marcel Duchauchoi : Responsable terrain / Aide d'urgence

Daniel Durney : Responsable du programme Laos – Francophonie

Didier Favreau : Responsable du programme Sénégal – Permaculture

Benoît Freulon

Monique Fresquet

Philippe Lanfranchi : Représentant de Maison de Sagesse au Comité de Liaison de l'Unesco et Co-Responsable du programme Guyane – Contes en langues autochtones

Stéphane Martin : Co-Responsable du programme Guyane – Contes en langues autochtones

Angel Tapia : Responsable administratif

Heather Tatham : Responsable du programme Liban – Parrainage scolaire

Janet Tchilinguirian : Responsable relationnel

LES ÉQUIPES TERRAINS

France – Paris : 2 salariés et 4 services civiques

Madagascar : 8 salariés malgaches et 1 volontariat de Solidarité Internationale

... et des dizaines de Bénévoles au quotidien

LES ADMINISTRATEURS

28 ans
d'engagement

41 pays d'intervention
depuis sa création

31 écoles construites
au Vietnam, en République Dominicaine,
en Inde, au Laos et au Sénégal

300 bibliothèques créées en France (écoles, hôpitaux)
*Des bibliothèques francophones créées au Bénin,
Liban, Sarajevo, Congo Brazzaville, Arménie*

150 000 tonnes d'aides d'urgences
envoyées à travers le monde

20 188 enfants légalisés (état-civil)
à Madagascar et en République
Dominicaine

10 774 enfants scolarisés au Bénin, Arménie, Inde,
Brésil, Liban, Congo Brazzaville, Madagascar,
République Dominicaine, Sénégal, Vietnam

1246 enfants
accompagnés dans leur scolarité
aux centres CAF (Paris 12e, Paris 20e)

20 434 jeunes
bénéficiaires des actions de la
Mission Pour l'Emploi à Madagascar

82 forages réparés et
créés au Bénin

685 habitations réhabilitées
au Brésil, en Inde, à Madagascar,
en République Dominicaine

et + de 500 bénévoles



Accompagnement à la scolarité, Paris

Responsable Programme : Bénédicte Bodin / Coordinateur Terrain : Cécile Olas

Depuis 2005, en partenariat avec les Centres de la Caisse d'Allocations Familiales de Paris et avec le soutien de l'association La Voix de l'Enfant, Maison de Sagesse assure, tout au long de l'année, un programme d'accompagnement à la scolarité.

La charte nationale de l'accompagnement à la scolarité en donne la définition suivante :

« On désigne par accompagnement à la scolarité l'ensemble des actions visant à offrir, aux côtés de l'École, l'appui et les ressources dont les enfants ont besoin pour réussir à l'École, appui qu'ils ne trouvent pas toujours dans leur environnement familial et social. Ces actions, qui ont lieu en dehors des temps de l'école, sont centrées sur l'aide aux devoirs et les apports culturels nécessaires à la réussite scolaire. Ces deux champs d'intervention, complémentaires, à vocation éducative, contribuent à l'épanouissement personnel de l'élève et à de meilleures chances de succès à l'École. »

en 2020, 2 coordinateurs et 3 services civiques ont travaillé dans le cadre de l'accompagnement scolaire dans les 2 centres sociaux CAF du 12ème et 20ème Arrondissement de Paris.

Des dizaines de bénévoles ont accompagné les jeunes encore cette année.

Objectif et Bénéficiaires

L'accompagnement scolaire est essentiellement basé sur une relation positive avec l'enfant, nécessaire pour éveiller son intérêt, susciter sa curiosité, lui faire reprendre confiance en lui, acquérir des méthodes et l'aider dans l'organisation de son travail scolaire. Les actions d'accompagnement scolaire s'organisent en complémentarité avec les parents et les enseignants. Elles visent à proposer un temps et un lieu où l'enfant trouve l'appui d'un adulte qui le valorise, l'aide à découvrir ses potentialités tout en établissant une relation de confiance avec lui.

Nous apportons des moyens matériels et documentaires pour que l'enfant trouve les informations qui lui sont nécessaires pour comprendre, assimiler ou développer l'enseignement reçu à l'école.

Nous élargissons ses centres d'intérêt pour l'ouvrir à d'autres ressources culturelles (en organisant des sorties aux musées, à la vidéothèque, à la bibliothèque, au théâtre, en lui facilitant l'accès à l'informatique, à Internet, au multimédia)

Développer sa concentration, son écoute, son organisation, sa capacité à travailler en équipe par la pratique d'activités d'expression (marionnettes, théâtre...) et manuelles est notre axe de travail.

Nous l'aidons à comprendre l'importance des règles pour être capable de les respecter par la pratique de jeux divers.

Et nous la possibilité aux parents d'accompagner leur enfant grâce à une meilleure compréhension du milieu scolaire

En 2020, ce sont 250 enfants/jeunes (primaires, collégiens et lycéens) qui ont pu bénéficier d'un accompagnement.

BILAN DES ACCOMPAGNEMENTS SCOLAIRES

Primaires : Aide aux devoirs et renforcement des fondamentaux lire, écrire et compter et savoir être

Le bilan de l'aide aux devoirs est positif pour les primaires. L'ambiance des séances a été bonne tout au long de l'année et chacun continue à progresser à son rythme.

Nous constatons ces progrès et continuons à renforcer les bases de lecture, de français et de mathématiques.

Nous accompagnons les enfants différemment à travers :

- ⇒ Le jeu : autour des maths, de l'orthographe, de la grammaire française ainsi que des langues étrangères.
- ⇒ D'autres supports pédagogiques comme des méthodes de lecture
- ⇒ Et aussi grâce aux accompagnements individualisés des enfants en « souffrance », colère, timidité, isolement, exclusion.... Avec l'intervention de professionnels de l'accompagnement de l'enfance en sophrologie, hypnothérapie, coaching et sophrologie.

Lycéens : accueil et travail personnalisé de chaque lycéen, en fonction de ses notes, de ses difficultés.

En 2020 nous avons ouvert l'accompagnement des lycéens les samedis afin de renforcer leur accompagnement personnalisé :

- ⇒ Aide à la méthodologie.
- ⇒ Focus sur l'oral du Bac Français / fiche de lecture du Bac Français.
- ⇒ Accompagner l'orientation, échange avec les enseignants, des parents, des professionnels et aide à la recherche des stages en entreprise
- ⇒ Coaching des lycéens en individuel pour gérer leur estime en eux, confiance en soi et leurs possibilités par des professionnels du coaching et d'hypnothérapie, notamment pour la prise de parole en public

Collégiens : Renforcement des acquis, focus sur les langues étrangères et ateliers des sciences : mathématiques, physique.

Nous avons pu nous concentrer sur le renforcement en langues vivantes mais aussi les matières scientifiques, malgré la difficulté de recruter des bénévoles, car cela demande une spécialisation.

- ⇒ Atelier stages : Rédaction des lettres de motivation et CV pour le stage de 3ème.
- ⇒ Accueil et accompagnement des parents pour la consultation des notes et des devoirs via l'application PRNOTES / en présentiel puis en distanciel.
- ⇒ Ateliers de gestion des émotions en sophrologie, hypnothérapie et coaching individualisés puis des séances en distancielles.

Accompagnement personnalisé et individuel des enfants et adolescents

Les thématiques autour du comportement des enfants et de la réussite scolaire ont été définies comme prioritaire.

Le coordinateur, parents et les bénévoles, sont à même de repérer les enfants en grande difficulté.

On retrouve des enfants qui ont du mal à communiquer et ont des difficultés à se sentir bien avec les autres, sont complètement introvertis et agressifs voir violents avec les autres ou eux-mêmes.

Pour aider l'enfant à gérer ses émotions et la manière dont les émotions envahissent son quotidien à l'école, en famille, des accompagnements collectifs ou individuels ont été mis en place pendant l'accompagnement scolaire.

Cet accompagnement permet aux enfants de récupérer des ressources, d'accepter la posture de celui qui apprend, de s'épanouir.

Les séances ont été construites autour de temps de paroles libre de l'enfant. Il est invité à parler ou dessiner ce qu'il vit et ressent. Les problèmes soulignés par l'équipe sont ensuite évoqués. L'enfant est accompagné pour choisir un objectif spécifique puis des étapes sont définies avec lui. Ainsi un travail est mené pour avancer sur son objectif

L'accompagnement dans la durée est indispensable pour créer un climat de confiance et un partenariat avec l'enfant. Pouvoir mesurer et ajuster ensemble ses progrès et pouvoir l'accompagner au mieux dans son processus de transformation.

Devant les changements positifs des enfants suivis, les bénévoles eux-mêmes ont souhaité être accompagnés





Accompagnement des familles

L'accompagnement à la scolarité par Maison de Sagesse repose sur un ancrage local fort.

Nous accompagnons les familles depuis 2005 dans leur quotidien pour leurs questionnements concernant la parentalité.

Avec l'annonce brutale de la pandémie du 16 mars dernier, nous avons été obligé de travailler et d'accompagner autrement les enfants et leur famille, via un soutien individuel, et le suivi personnel des enfants à distance, tout en impliquant les familles et en gardant le plus possible le contact.



Cette année nous avons pu mettre en place de la distribution d'aide alimentaire, distributions de goûters et de produits d'hygiène pour les familles les plus précaires mais aussi nous voulions continuer à accompagner les enfants sur le plan scolaire, artistique, culturel et psychologique.

Grace à la VDE nous avons pu mettre en place un dispositif de prêt d'ordinateurs pour continuer à les accompagner malgré la pandémie et malgré la fermeture des centres sociaux et de tous les lieux d'accueil.



ATELIERS PÉDAGOGIQUE SCIENTIFIQUES ARTISTIQUES ET CULTURELS :

L'objectif de l'équipe était de choisir des thèmes pouvant faire ressortir certaines valeurs telles que, le travail en groupe, de la confiance en soi, susciter l'intérêt du nouveau et ou de l'inconnu et donc éveiller l'esprit créatif des enfants.

1er thème : "Découverte et expression artistique »

La sensibilité des enfants est exacerbée. Il est donc très intéressant de l'utiliser pour développer leur ouverture d'esprit. Leur spontanéité est tout simplement merveilleuse. Il suffit d'écouter les questions qu'ils nous posent en voyant un tableau de maître, ou en tournant les pages d'un livre d'images d'art.

Ils ont besoin de toucher, de mettre les doigts dans la peinture, de torturer cette pauvre boule de pâte à modeler, ou encore de découper et de coller. Leur dextérité est importante pour leur apprentissage. L'art ouvre des perspectives très intéressantes pour l'enfant.

2ème thème " Sport et science"

Nous savons que chaque jour nous nous interrogeons, nous expérimentons, nous déduisons, nous prévoyons. Ces différents actes ressemblent trait pour trait à une démarche scientifique et elle l'est encore plus pour des enfants qui découvrent le monde. Et bon nombre de ces traits sont également présents dans le sport qui permet un développement harmonieux.

Nous retrouvons ainsi un certain nombre de valeurs communes à ces deux disciplines.

L'activité physique comme les sciences ont un rôle essentiel dans le développement social des enfants. Un enfant timide peut ainsi s'accomplir dans une pratique physique ou scientifique, et prendre confiance en lui. A l'inverse les enfants plus agressifs, perturbés ou peu concernés, apprennent à se maîtriser et ou à respecter des règles précises car de la même manière qu'on ne fait pas de sciences tout seul c'est de la même manière qu'il est très difficile de faire du sport tout seul.

On ne fait pas de science tout seul puisque c'est grâce aux débats de la communauté scientifique que les connaissances évoluent. Pour progresser dans le sport comme dans les sciences, l'enfant comme le sportif de haut niveau ou le savant a besoin d'autres regards. Des valeurs telles que le respect des autres, l'apprentissage des règles, le sens de l'effort, l'écoute, ou encore l'esprit d'équipe peuvent être acquises grâce à ces disciplines : des repères essentiels pour qu'un enfant puisse réaliser son plein potentiel.

Réalisation d'une voiture ballon

A l'aide de matériaux de récupération, les enfants on construit de petites voitures propulsées par un ballon de baudruche. Ils ont ainsi été amenés sur plusieurs séances à débattre et réfléchir pour choisir les matériaux qui permettraient à leur voiture de rouler plus vite et plus longtemps.



Fabrication de lait magique

Grâce à du lait des colorants et du savon, les jeunes ont pu comprendre de quoi était composé le lait au cours d'une séance.

Les jeunes ont pu grâce à du vinaigre séparer les protéines du lait et construire leur propres pierres de lait, et ce tout en recevant une leçon d'histoire puisque ce matériau était autrefois très répandu.

Faire une glace en 10 minutes

Au cours de cette expérience simple, les jeunes ont abordé une notion de thermodynamique "transfert du chaud vers le froid" et par la même occasion déguster des glaces à la vanille et au chocolat. Tout cela grâce à de la glace pilée, du sel et des ingrédients pour faire une bonne glace.



Construction de volcans et éruption

Grâce à divers matériaux (papier mâché entre autre) les enfants ont pu construire des volcans différents en fonction du type d'éruption, et rechercher et comprendre le principe de pression.

Jouer avec le pH

Les petits du primaires ont abordé les notions d'acidité et de basicité tout cela grâce à du chou rouge et diverses produits du quotidien. Ils ont ainsi observé les variations de pH.

Autour des mots : Atelier BD

Les jeunes ont pu sur plusieurs séances découvrir les étapes de la création d'une bande dessinée. Ce qui a permis à la fois de donner libre cours à leur imagination, tout en travaillant la lecture et l'écriture.

Ateliers Bien-être Tai chi chuan et Sophrologie

Les jeunes ont également pu découvrir le temps des séances de Tai Chi chuan et pratiquer des exercices de relaxation en sophrologie



Activités citoyennes : Harcèlement Scolaire

Le 28/08 - Projection de cinéma de Wonder en plein air au Centre suivi d'un débat et d'un goûter. Wonder est un film magnifique, accessible dès 8 ans, touchant qui a donné l'occasion de discuter du regard des autres à l'école et au collège.

Le 19/09 une Troupe de théâtre qui a présenté un spectacle où les enfants étaient aussi acteurs ! En changeant le cours de l'histoire, sur scène, les enfants ont pu discuter autour de la problématique du harcèlement scolaire.

Atelier pâtisserie

Sur la base de plusieurs recettes, les enfants ont réalisés des gâteaux, tartes et crêpes appréciés par tous.

Cette préparation collective a permis une dégustation savoureuse dans les locaux d'accompagnement scolaire.

Une autre manière de prendre confiance en soi en réussissant de bons gâteaux.

Puis, suite à la pandémie, nous avons dû nous réinventer :

En partenariat avec Graines d'étincelles, nous avons mis en place des tutoriels pendant le confinement par exemple :

<https://youtu.be/HYOCGfaytXE>

Visite de l'Elysée

Les jeunes suivis par Maison de Sagesse ont été invités à découvrir l'Elysée, et ils ont été reçus par le président Emmanuel Macron et Brigitte Macon eux-mêmes. Une expérience unique.

Noel solidaire pour les enfants

Nos jeunes ont bénéficié d'un beau Noel avec des dons de jeux de société et panier de Noël

Noel solidaire pour tous

Nous avons aussi souhaité sensibiliser les enfants à l'entraide en offrant des dons aux SDF pendant la période de Noel.

Nous avons collecté des chaussettes, gel douche, parfums, chocolats. Puis avec les enfants, nous les avons emballés et remis à partir du 18 décembre au SDF près des Centres sociaux.



*Pour le Noël de l'enfant !
Merci ! Bises
à tous*

Les ateliers radiophoniques des jeunes de l'IMPro

Responsable Programme : Malak Mouline / Coordinateur Terrain : Claude Bachiri

Ce projet d'atelier radio a été proposé durant l'année 2013 à la direction de l'**Institut Médico-Professionnel (IMPro)** Léopold Bellan de Vayres-sur-Essonne qui accueille des jeunes âgés de 12 à 20 ans porteurs d'une déficience intellectuelle, avec ou sans handicap associé.

Les ateliers ont été imaginés afin de permettre à ces jeunes adolescents qui présentent des troubles phonatoires et pour certains des troubles psychiques **de prendre confiance en eux, de développer leur personnalité,** et le travail de groupe favorise leur sociabilisation.



Le lancement de la première saison a eu lieu en octobre 2016, à **Chamarande** qui a servi de territoire d'expérience, en dehors du lieu d'internat qui se trouve à Vayres sur Essonne.

Cette première saison ayant permis de constater les **effets bénéfiques apportés au groupe d'adolescents** qui avait été choisi par Monsieur Gilles Moire, l'activité a été développée

l'année suivante à l'**IMPro, à Vayres sur Essonne, avec l'appui de Monsieur Texeira** (Directeur de l'IMPro).

Ces ateliers sont mis en place selon le calendrier de l'année scolaire (de septembre à fin mai) et permettent **au moins 6 rendez-vous à l'année**. L'organisation de ces ateliers, nommés « **Respiration** », a été réfléchi afin de répondre aux disponibilités des élèves scolarisés hors internat (**Respiration 1**) et des élèves en internat (**Respiration 2**). Les ateliers se déroulent le lundi, de 16h30 à 17h30 et de 17h30 à 18h30.

L'idée est de retrouver chaque groupe autour d'un micro où l'animateur pose des questions sur un thème plus ou moins préparé par l'encadrant et où chacun répond **en respectant l'écoute de l'autre, en parlant à voix haute et en gérant son stress**.

Souvent, les ateliers sont consacrés à parler de musique et ensuite, le chroniqueur (joué par un élève) donne son avis critique sur le choix qu'il vient de faire.

Déroulement des activités

Respiration 1

Avant d'entrer en studio pour la **Respiration 1** un travail de préparation est nécessaire et est réalisé avec le professeur, en classe, pour sensibiliser les élèves sur le débat qui aura lieu pendant l'émission. Ce travail est d'autant plus important car, les séances ayant lieu le lundi, au retour du week-end, les enfants peuvent parfois présenter

des signes de fatigue, de manque de concentration ou d'extrême agitation à la limite de la crise d'épilepsie.

Les thèmes choisis doivent être facilement accessibles à ces enfants tout en leur permettant d'exprimer leurs émotions, ressentis.

Respiration 2

Pour la **Respiration 2**, le groupe qui participe étant un peu plus âgé et plutôt homogène, l'ambiance est beaucoup plus décontractée, très proche de l'esprit de la bande FM et les adolescents s'expriment naturellement sur leurs passions, leurs attentes et parfois même sur des sujets d'actualité qui les touchent.

Les réalisations en 2020



En raison des mesures sanitaires liées à la Covid 19, **les ateliers prévus entre mars et septembre 2020 ont dû être suspendus.** Cependant, comme un des objectifs de cette année était d'agrandir le studio pour « professionnaliser » le lieu et créer une véritable identité radio afin de recevoir des invités de différents horizons, cette période a été consacré aux travaux (de mai à août) et c'est avec un plaisir non dissimulé que les adolescents ont pu intégrer **un studio flambant neuf avec régie**, lors de la reprise des ateliers le 12 octobre 2020 !

7 pré-adolescents de 12 à 15 ans et 6 adolescents de 15 à 18 ans ont ainsi pu profiter pleinement de cette activité.

Les perspectives en 2021

Le succès de la **Respiration 2**, nous conforte dans le souhait de diffuser en direct l'émission (le titre reste à définir) au sein de l'internat afin que cette

expérience soit un vrai partage entre l'ensemble des élèves.

Un grand remerciement à Monsieur Teixeira qui grâce à son implication et son soutien

financier à Maison de Sagesse contribue à la réussite de ce projet.

Programme Francophonie - Partenariat Association Loire-Mékong et Maison de Sagesse

Responsable Programme pour Loire-Mékong : Daniel Durney

Depuis 2009, Maison de Sagesse

intervient au Laos, pays qui reste l'un des plus pauvres du monde avec un tiers de la population analphabète.

Depuis la 1ère mission, les domaines d'actions ont été très diversifiés :

- Électrification d'un hameau
- Achat d'un motoculteur et de tous ses accessoires spécifiques pour les rizières,
- Constructions de 6 bâtiments scolaires et 3 bâtiments sanitaires,
- 5 forages de puits,
- Interventions dans les villages isolés en apportant fournitures scolaires, matériel éducatif,
- vêtements, ordinateurs, réfrigérateurs...
- Parrainages, divers soutiens à des familles très pauvres,
- et autres assistances d'urgence.

Entre 2019 et 2020, avec l'arrivée d'un nouveau responsable de mission Daniel Durney, l'intervention de Maison de Sagesse s'élargit au soutien à la Francophonie via le projet DELF, et renforce les parrainages.

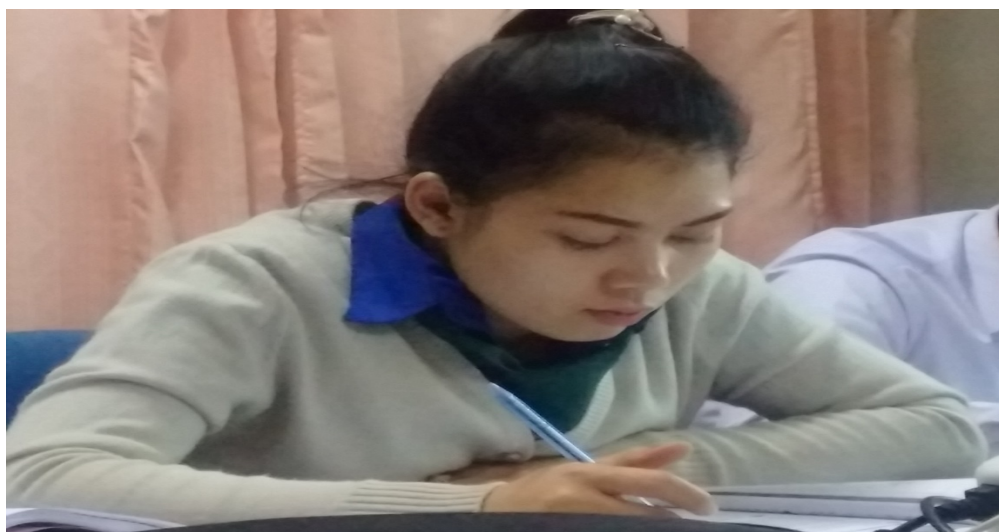
PROJET DELF

Origine et lancement

Suite à plusieurs rencontres entre Denise FOUIN et Daniel DURNEY, et fort du passé de l'association dans le domaine de la francophonie, il a été décidé de donner à la mission Laos de Maison de Sagesse une nouvelle orientation : contribuer à l'amélioration de l'enseignement du français dans un établissement d'enseignement du Sud-Laos : l'Ecole Normale de Paksé.

Le projet consiste pour Maison de Sagesse à intervenir dans le financement d'un projet déjà existant, porté par l'association blésoise « Loire-Mékong », à parité avec cette dernière, afin de permettre à un groupe important d'étudiants de l'Ecole Normale de Paksé d'être préparés par des cours d'été spécifiques, puis emmenés à l'Institut français de la capitale Vientiane, à 700 kms, pour y passer l'examen de francophonie internationalement reconnu : le DELF (niveaux A2 et B1)

La coopération entre les deux associations a fait l'objet d'une Convention de partenariat, actée dès le début de l'été 2019, juste avant le début des cours, et courant sur 2019 et 2020.



DÉROULEMENT DU PROJET

Le résultat engendré par la collaboration entre les deux associations a facilité le développement du projet et confirmé les excellents résultats pédagogiques attendus : **100%, des étudiants présentés en 2019 ont été reçus.**

En 2020, vu la situation sanitaire, et l'absence de liaisons aériennes, le risque était grand que le projet ne se fasse pas. Pourtant les cours se sont poursuivis, à distance, les enseignants ont corrigé de très nombreux devoirs.

La session d'été 2020 n'a pas eu lieu, bien évidemment, non plus que le passage du DELF à la session de novembre. Mais nous avons donc tout simplement décalé l'opération sur 2021, en commençant par la session de mars du DELF, pour laquelle a eu lieu la sélection des étudiants que nous considérons comme prêts pour l'examen, par test à distance, et avec la collaboration des enseignants de l'école pour l'oral. Le reste des candidats potentiels, auxquels nous laissons encore quelques mois pour progresser, sera présenté à la session de juillet ou novembre. Les événements décideront de la possibilité ou non pour nous de faire des cours spécifiques en présentiel pendant l'année 2021.

Concrètement, pour la session actuelle de mars, les inscriptions sont faites, le bus pour le voyage à la capitale réservé ainsi que l'hébergement, et les frais journaliers budgétés. Nous avons dépensé d'ores et déjà 1 200 euros sur la somme allouée par les deux associations et gardons le reste pour les prochaines sessions, en lieu et place de celles de 2021. Nous gardons l'espoir et persévérons à distance dans notre mission.

BOURSES/PARRAINAGES

Maison de Sagesse mène de longue date une politique d'aide individualisée sous forme de bourses assurées par des donateurs en direction d'étudiants ou élèves à la fois pauvres et méritants.

Avant même la réorientation de sa politique en direction du Laos, l'association a opéré des transferts de fonds pour des étudiants francophones. Ils ont concerné 6 étudiants qui ont été aidés pendant l'année scolaire 2018.

Plus récemment, Maison de Sagesse offre désormais son support associatif au parrainage de cinq boursiers particulièrement méritants : deux d'entre eux sont issus d'ethnies du Nord-Laos, et ont réussi un parcours universitaire remarquable, qui les a amenés l'un à la carrière médicale dans une spécialité pointue à l'hôpital de la capitale, l'autre à être sélectionné pour une carrière de responsabilité dans la fonction publique le relais ; les trois autres, en cours d'étude à l'Ecole Normale de Paksé, sont issus eux aussi de milieux très modestes, et suivent un parcours prometteur qui les amènera sans aucun doute à de bons résultats en DELF.



Parrainage scolaire

Responsable de Mission ACAPEL : Maryse Lesault, Présidente

Responsable de Mission Maison de Sagesse : Heather Tatham

Contexte

L'année scolaire a été totalement bouleversée par l'irruption de la **révolte d'octobre 2019**, en protestation contre la corruption massive de la classe dirigeante, avec de nombreux barrages de routes qui n'ont plus permis l'acheminement d'un très grand nombre d'enfants et d'enseignants vers leurs écoles.

Les écoles ont été fermées dès fin octobre 2019 et quasi sans interruption depuis, puisque le confinement Covid s'est ajouté à la situation politique.

Les écoles ont dispensé leur enseignement en ligne avec une **capacité très inégale des enfants à pouvoir suivre l'enseignement à distance** en raison de leur environnement familial pauvre et du faible taux d'équipement.

Il faut ajouter que la crise économique a laminé le pouvoir d'achat d'une très large partie de la population, fait perdre beaucoup d'emplois, la privant de la capacité de subvenir aux besoins de base. **Les abonnements internet sont souvent**

suspendus faute de moyens et un plan massif de distribution de nourriture a été mis en place par de très nombreuses municipalités et organisations caritatives.

À l'instar de ce qui s'est passé dans de nombreux pays, l'évaluation scolaire a abouti à faire admettre la plupart des enfants dans la classe supérieure ou à les déclarer admis sur la base du contrôle continu.

La question sera de savoir si les familles ramèneront leurs enfants dans les écoles. Elles n'auront peut-être pour beaucoup d'entre elles que la solution de les mettre dans l'école publique qui ne représente qu'environ 30% du système scolaire libanais, dont le niveau d'enseignement est moins bon et qui ne pourrait pas forcément faire face à un afflux important de nouveaux inscrits, étant rappelé que le Liban a dû absorber, pour la part qu'il a pu, la scolarisation des enfants de réfugiés, venus essentiellement de Syrie et d'Irak.

Les réalisations en 2020



Maison de Sagesse poursuit le partenariat mis en place en 2014 avec l'association **ACAPEL** (Association Culture Arts et Paix pour les Enfants du Liban) pour le parrainage scolaire d'une dizaine d'enfants scolarisés.

ACAPEL a versé l'aide de base aux écoles partenaires, et a pu l'augmenter d'une aide exceptionnelle de la **Fédération la Voix de l'Enfant**, ce qui permis de soutenir les enfants parrainés mais aussi leurs familles.

L'envoi de l'aide de base et de l'aide exceptionnelle a été regroupée pour chaque école, et la convention

signée par les écoles a prévu que cette aide exceptionnelle soit placée sous le signe de la **sensibilisation aux droits des enfants**, les écoles étant invitées à faire connaître leurs actions en ce sens. Si le contexte rend difficile la mise en œuvre de cette action pédagogique essentielle, cette exigence souligne l'ancrage d'ACAPEL **dans le soutien de ces droits fondamentaux.**

Remarque : Dans la mesure où il n'a pas été possible, en raison de la crise sociale et politique puis sanitaire du Covid19, de faire de visites des écoles, il n'y a pas cette année d'actualisation photographique. Les photos du précédent rapport ont été reprises pour garder les visages sur les noms des enfants

École de Maad



Georges EL KHOURY (10 ans) et son frère Joseph (13 ans)

L'état de santé de Georges reste préoccupant et occasionne des absences répétées qui ne lui permettent pas de progresser normalement dans ces études.

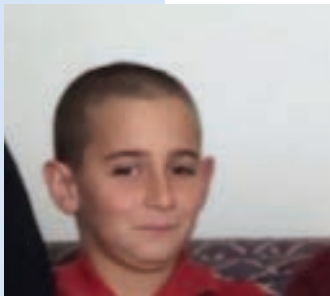
Cette situation a également impacté le parcours scolaire de son grand frère Joseph qui a rencontré plus de difficultés cette année. Ses notes de fin d'année scolaire 2019-2020 ont confirmé cette baisse même s'il reste dans la moyenne et réussit à passer en EB8 (4ème).



Mayelle HAZIM (14 ans)

Ses résultats ont été satisfaisants cette année malgré les conditions si particulières de l'année scolaire.

Elle entre en classe de EB9 (3ème) et passera donc son brevet en juin 2021 avant de rejoindre un lycée pour achever ses études secondaires.



Charbel FARES (11ans)

Dû à son problème de dyslexie, Charles a été très accompagné par son professeur Mme Wafa et il est entré en EB6 (6ème).



Sana ISSA

Elle a été **admise au BEPC qu'elle a passé en juin 2020** et poursuit sa scolarité dans une école publique car l'école de Maad s'arrête au brevet. En accord avec la directrice de son école de Maad, il a été convenu de prolonger le versement de l'aide financière par Acapel pour faciliter le parcours d'études de Sana qui est motivée. Cette aide est adressée à son ancienne école de Maad et remise à la famille, qui habite non loin, par la directrice de l'école.

École de Jounieh



Gabriel YOUSSEF

A terminé sa classe de EB7 (5ème) et est entré en septembre 2020 en classe de EB8 (4ème). Sa moyenne générale qui était de 17,10 en juillet 2019 est restée stable à 16,89 fin juin 2020.

Rapport de situation

La famille Youssef souffre de la situation économique qui devient terrible ces temps-ci. Elle trouve aussi des difficultés à assurer les besoins quotidiens à cause de la cherté de vie. Le père n'a plus de voiture pour transporter les légumes et les fruits à son épicerie à Beyrouth, elle est en panne et il n'a plus les moyens de la réparer. Le revenu est insuffisant. La mère passe son temps chez ses parents car son père âgé est malade.

Gabriel est un élève très studieux et intelligent, qui, malgré toutes les conditions perturbantes, a poursuivi régulièrement son travail scolaire sans avoir des problèmes de compréhension, et il arrive même à aider certains de ses amis en classe.

Lynn Youssef

Elle poursuit sa scolarité en S1(2de) pour l'année 2020-21. Moyenne générale fin juin 2020 12,74 (en juillet 2019 :13,49)

Rapport du service social de l'école sur la situation familiale de Lynn

Depuis le confinement officiel en mars 2020, les parents de Lynn se sont retrouvés au chômage. La famille a quitté son foyer et s'est dirigée vers la montagne chez les parents paternels afin de pouvoir travailler dans l'agriculture et préparer de petites provisions alimentaires pour l'hiver.

Pour Lynn, le E-Learning n'était pas facile à gérer surtout avec la coupure d'électricité pour de longues heures et les problèmes de connexion mais, malgré les dures conditions, Lynn a poursuivi autant que possible ses leçons et a mis un grand potentiel pour être à jour dans ses leçons.

La situation est devenue plus difficile pour la famille qui a essayé de s'adapter aux changements autant que possible. Actuellement la famille est retournée en ville pour préparer la rentrée scolaire de Lynn et la rentrée universitaire de sa soeur Tia.



Joe Akiki

Pour l'année 2020-21 Joe est en classe de EB8 (4ème). Sa moyenne de fin d'année scolaire 2019-2020 (juin 2020) reste honorable, pour avoir été de 14,31 (malgré une baisse constatée par rapport à sa moyenne de juillet 2019 qui était de 17,10/20).

École de Jounieh



Rapport annuel du service social de l'école sur la situation familiale de Joe Akiki (été 2020)

Mr Akiki poursuit sa dialyse depuis des années mais sa santé est devenue trop fragile et il a perdu ses forces suite au traitement. Il a perdu son travail en tant qu'électricien à son propre compte. La famille n'a plus de revenu, sauf la participation de Georgette, leur fille, qui travaille actuellement avec un demi-salaire. Leur autre fille, Thérèse, a perdu son travail en tant qu'éducatrice et ne peut plus aider ses parents, elle qui assurait les livres, le costume et les frais scolaires de son frère Joe.

La situation est lamentable [*Nb c'est-à dire ici, dont on peut se lamenter*] mais la famille garde toujours un regard positif vers l'avenir.

Joe n'a pas pu poursuivre tout le travail en ligne car il était perturbé et n'a pas bien assimilé toutes les notions et les leçons. En fait, la famille avait aussi un problème au niveau de la lenteur de la connexion ce qui a obligé Georgette à renforcer l'abonnement d'internet.

École de Deïr Al Moukhalles à JOUN



Tanios et Léane Elias Moussa

Tanios et Léane ont bien grandi et ils ont quitté le cycle maternel pour poursuivre leur scolarité en primaire.

Aide d'urgence

Responsable Programme : Malak Mouline / Coordinateur Terrain : Nicole Helou - IRAP

Le 04 août 2020, au Liban, une double explosion a dévasté des quartiers entiers de Beyrouth, laissant plusieurs dizaines de milliers de personnes sans abri.

Un mois après cette catastrophe, le bilan fourni par les autorités libanaises faisait état de **188 morts et de plus de 6 500 blessés**.

En 1993, Maison de Sagesse a réalisé sa première mission d'aide d'urgence au Liban avec l'envoi de containers de cantines pédiatriques, de petit matériel chirurgical et hospitalier, de matériel scolaire.

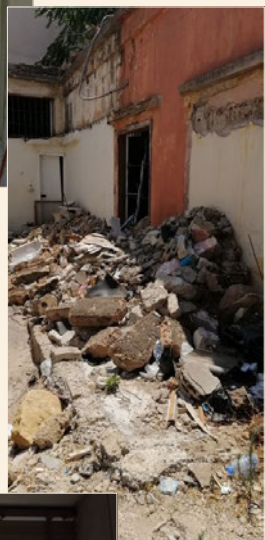
Par la suite, les actions de Maison de Sagesse furent nombreuses et de véritables relations d'amitiés, de confiance se sont développées avec ses partenaires Libanais, et dès le lendemain de cet évènement dramatique tout a été mis en œuvre avec les autorités et les partenaires sur le terrain afin de répondre rapidement aux besoins immédiats des enfants et de leurs familles.

9 300 € ont pu être récoltés et envoyés à L'IRAP (Institut de Rééducation Audio Phonétique)

leur permettant de réaliser des interventions de reconstruction avant les pluies (vitres, toitures) des habitations et des lieux de travail, de distribuer des produits alimentaires aux familles isolées ainsi qu'un apport d'aides scolaires et sociales .

Réparation de voiture, de portes, de vitres, soutien financier d'urgence pour des familles qui ont parfois tout perdu, l'aide a servi à atténuer un peu la violence de cette catastrophe, et à donner un peu d'espoir à sept familles avec enfants.

28 personnes ont ainsi pu bénéficier du soutien de Maison de Sagesse et de l'IRAP.



Programme EKA - “Ezaka Kopia ho an'ny Ankizy”

Responsable Programme et coordinatrice terrain : Fabienne Goasdoué

Contexte

Bien que le programme National EKA, mis en place en 2004 par le gouvernement malgache sous l'impulsion de l'Unicef, a permis de réduire le taux d'enfants non déclaré à la naissance, la dernière enquête socio-démographique des ménages¹ indique que **plus de 20% des naissances ne sont pas déclarées** et plus de 15% des naissances déclarées n'aboutissent pas à la délivrance d'un acte de naissance.

De plus, en cette année 2020, **la pandémie de Covid-19 est un facteur aggravant du non-enregistrement des naissances** du fait de la fermeture d'un nombre important de bureaux d'état civil, des services publics et des transports pendant plusieurs mois, et il est à craindre que le chiffre de 20% d'enfants non déclarés ne soit plus le reflet de la réalité².

L'enregistrement de sa naissance est un droit fondamental de l'être humain.

Non seulement il donne à l'enfant une existence et une identité légalement reconnues, mais il est le signe de son appartenance à une famille, une communauté, une nation où l'enfant a sa place, et droit de participation. Il est la clé de certains autres droits, celui par exemple de bénéficier des services de santé ou d'éducation, offre une protection contre la discrimination et l'abandon,

détermine le traitement de l'enfant dans le système judiciaire. **L'importance de l'enregistrement de la naissance et de l'acte qui l'atteste subsiste au-delà de l'enfance.** Un bulletin de naissance sera demandé pour obtenir un passeport ou un permis de conduire, pour se marier, pour ouvrir un compte en banque, solliciter un emploi, hériter. Il garantit à l'individu, pendant toute sa vie, le droit de prendre part à la vie sociale et politique de son pays.

Le défaut d'enregistrement n'est pas seulement un élément qui contribue au déni du droit de l'enfant à une identité – énoncé dans l'article 7 de la Convention relative aux droits de l'enfant – à l'augmentation de sa vulnérabilité et à son exploitation, mais un élément qui les favorise.

Les causes profondes du non-enregistrement sont prioritairement d'ordre économique, structurelle et culturelle.

Depuis 2009, Maison de Sagesse (MDS) intervient sur le terrain pour la mise en œuvre du programme EKA dans plusieurs communes du nord de Madagascar qui vise à enregistrer de façon rétroactive tous les enfants de moins de 18 ans actuellement sans acte de naissance, sur une période de 3 ans, et à enregistrer dans le délai légal toutes les nouvelles naissances.

*1 Madagascar 2018 MICS Survey Findings Report
2 <https://data.unicef.org/covid-19-and-children/>*

Les réalisations en 2020



La campagne de 2020 a été organisée à **Mahalina située à 90 km de Diego Suarez** au nord-ouest de Madagascar, à côté de la baie d'Ambaro. La commune rurale de Mahalina se trouve dans une zone très enclavée de la région, l'accessibilité y est extrêmement difficile durant toute l'année, mais d'autant plus pendant la saison des pluies qui s'étend de décembre à avril.

Selon les statistiques de l'association **SAMEVA**¹, cet enclavement, surtout durant la saison cyclonique, a pour conséquence **qu'au moins 75% des enfants de la commune rurale de Mahalina ne sont pas enregistrés** au service de l'état civil.

Une visite de courtoisie a été effectuée le 22 octobre 2019 afin de rencontrer **le Maire de la commune, Mr Idriss TSANGANDRAZA** et ses conseillers.

Cette visite a donné lieu à **une formation**, présentée par **Mme Josuette SOAZANDRY** de l'association SAMEVA, sur la procédure d'acquisition des actes de naissances, la technique de sensibilisation à adopter et le traitement de dossiers lors des demandes de copies, destinée aux cinq Chefs fokontany.

Une audience foraine a été organisée avec **le Juge RANDRIANARIJAONA Josoa Bien Aimé, le Greffier RAJARISON Benjamina Andrianambinina**, un médecin, deux représentantes de l'ONG Maison de Sagesse et trois représentantes de l'association SAMEVA afin de rédiger les jugements supplétifs avant envoi des dossiers à l'état civil pour la rédaction finale des actes de naissance.

Les difficultés rencontrées lors de cette campagne sont principalement l'inaccessibilité des routes durant cette période cyclonique. Pour pallier cela, la distribution des actes de naissances a été réalisée à Befotaka et Ampondrabe plutôt que dans le chef-lieu de la commune, afin de faire le voyage en bateau plutôt, les routes étant impraticables.

Malgré ces contretemps, cette campagne a été une véritable réussite avec la distribution au total 407 actes de naissances.

Cette campagne a bénéficié du soutien de la Voix de l'Enfant et de la Fondation Engie avec la participation au programme « Schools, Lights and Rights » grâce auquel une lampe solaire est distribuée avec chaque acte de naissance.

¹ Accompagnement des femmes célibataires dans le développement d'une activité génératrice de revenus



Cette campagne a bénéficié du **soutien de la Voix de l'Enfant et de la Fondation Engie** avec la participation au **programme « Schools, Lights and Rights »** grâce auquel une lampe solaire est distribuée avec chaque acte de naissance.

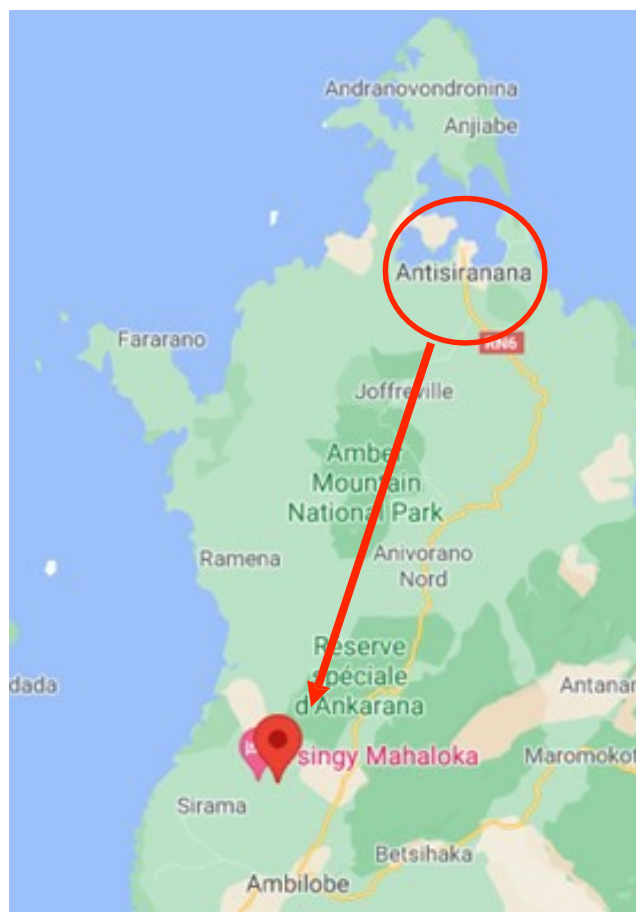
Les perspectives en 2021

En conséquence de la pandémie Covid 19, il n'a pas été possible de relancer les activités en août 2020 afin de débiter la campagne 2020/2021. **Le lancement est décalé en mars 2021, si les autorisations du gouvernement malgache le permettent.**

Pour l'année 2021, **Maison de Sagesse privilégie d'intervenir en zone rurale où les difficultés d'accès aux services publics se sont fortement accentuées avec la Covid 19.**



Le projet se déroulera dans la commune **d'Antsaravibe du district d'Ambilobe, située dans la région de Diana, à 130 km au sud de Diégo-Suarez.**



L'objectif fixé est de distribuer entre 900 et 1 000 actes de naissance. Une partie sensibilisation au Covid19 est également envisagée avec distribution de masques, savons, dépliant sur les gestes barrières et les mesures à respecter en cas de contamination.

Coût estimatif du projet : 13 280 €

Programme MPE, Mission pour l'emploi – Insertion professionnelle des jeunes

Responsable Programme et coordinatrice terrain : Fabienne Goasdoué

Contexte

À Madagascar où la croissance démographique annuelle est estimée à 2,8%, **60% des 25,6 millions d'habitants a moins de 25 ans**. Si cette jeunesse de la population représente un atout, elle constitue en même temps un risque d'instabilité sociale si elle n'est pas éduquée et occupée.

Lorsqu'on parle de la problématique de l'emploi des jeunes, il y a **deux aspects qui témoignent en quoi la situation est défavorable aux jeunes** par rapport à celle des adultes : **l'accès à l'emploi et la qualité de l'emploi**.

En ce qui concerne la question de **l'accès à l'emploi**, l'enquête ENEMPSI de 2012 présente trois indicateurs :

- **le taux de chômage** reste faible, soit 1,3% au niveau national, il **est relativement plus important pour les jeunes et vaut 3,1% chez les 20-24 ans**, contre uniquement 0,7% chez les 40-44 ans et 0,2% chez les actifs de plus de 50 ans

- **la population au chômage** au sens du BIT, qui est par essence constituée d'individus disponibles à travailler, sans emploi mais qui en recherchent activement, **est composée pour trois-quarts (soit 75,3%) d'individus de moins de 30 ans**. La catégorie des primo-demandeurs, c'est-à-dire de ceux qui sont en quête de leur premier emploi, qui recense 62% de la population au chômage, est aussi composée essentiellement de jeunes car **83% de ses membres ont entre 15 et 30 ans**.

- **la population des chômeurs déguisés**, (appelés aussi travailleurs découragés), qui est par définition composée d'individus en âge de travailler mais qui ne cherchent plus un emploi principalement pour cause de découragement,

est aussi **dominée par les jeunes : la moitié a moins de 29 ans**

Pour ce qui est de **la qualité de l'emploi**, différents aspects doivent être abordés comme le type de l'emploi, l'impact sur la santé, la vulnérabilité de l'emploi et la précarité de celui-ci. **La dernière enquête du MICS indique que 48% des enfants âgés de 15 à 17 ans travaillent dans des conditions dangereuses pouvant nuire à sa santé ou son développement physique, mental, spirituel, moral.**

Le programme Mission Pour l'Emploi (MPE) initié en 2009 par Maison de Sagesse, cible en priorité les jeunes de la ville de Diégo-Suarez qui ont un faible niveau d'études ou sont sortis du système scolaire sans diplôme ni qualification professionnelle.

En onze ans, **ce sont ainsi 20 434 jeunes qui ont été accompagnés dans leur démarche d'insertion professionnelle**.

La MPE offre à ces jeunes :

- ✓ un accompagnement individuel,
- ✓ des formations qualifiantes,
- ✓ des ateliers méthodologiques (apprendre à concevoir un Curriculum Vitae, à rédiger une Lettre de Motivation, à se préparer à un entretien de recrutement, à identifier ses compétences),
- ✓ des conférences et café de l'emploi avec la participation de personnalités du monde de l'entreprise,
- ✓ des sorties en entreprise,
- ✓ des actions de sensibilisation à l'éco-citoyenneté,
- ✓ des formations de renforcement des capacités

Les réalisations en 2020

Afin de **respecter les mesures imposées** par le gouvernement malgache et par les CRCO (Centre Régional de commandement opérationnel), l'organisation de l'accueil et des activités de la MPE ont été aménagées.

Dès fin mars, en raison de la suspension des vols aériens et de la fermeture des frontières, la coordinatrice terrain a dû être rapatriée d'urgence.

Cependant, **le programme MPE a été maintenu grâce à l'équipe locale et à une coordinatrice basée en France.**

Les horaires d'ouverture de la mission pour l'emploi ont été modifiées en fonction des consignes gouvernementales et du CRCO de la région de Diana :

- ✓ Fermeture provisoire pendant les périodes de confinement strict (juillet)
- ✓ Ouverture le matin jusqu'à 13h (mai, juin)
- ✓ Ouverture de 8h à 17h (juillet, août, septembre)
- ✓ Ouverture selon les horaires habituels depuis le 14/09



Les activités ont été redéfinies :

- ✓ En avril, fermeture de la MPE à la suite du départ de la coordinatrice terrain, et afin de mettre en place une organisation adaptée à la situation sanitaire
- ✓ En mai, aménagement des locaux afin de respecter les distanciations sanitaires recommandées
- ✓ En mai, juin, juillet et du 01 au 14/09, rotation des équipes : 2 personnes sur 4 présentes (hors gardiens) lors des horaires d'ouverture afin de maintenir les distances de sécurité dans les locaux. Les gardiens sont restés présents 7jrs/7 afin de garantir la sécurité des locaux et du matériel.
- ✓ Sensibilisation du public sur les consignes sanitaires à appliquer et les gestes barrières à respecter
- ✓ Mise à disposition d'eau, de savon et par la suite de gel hydroalcoolique pour les visiteurs et le personnel

Activités avant la crise sanitaire



Visites d'entreprises : Madauto, La Secren

- ✓ Suspension des ateliers de groupe du 23/03 au 07/06 et du 06/07 au 23/08, reprise des ateliers avec un nombre limité de participants (5 personnes) du 07/06 au 14/06, puis avec un nombre limité de participants (10 personnes) du 14/06 au 06/07 et du 24/08 au 05/10
- ✓ Suspension des formations extérieures (les centres de formation n'étant plus autorisés à dispenser des cours) du 23/03 au 31/12
- ✓ Suspension des formations internes du 19/03 au 17/11
- ✓ Suspension des visites d'entreprises du 20/03 au 31/12
- ✓ Suspension des conférences d'intervenants extérieurs du 18/03 au 07/10
- ✓ Suspension des cafés de l'emploi du 23/03 au 31/12
- ✓ Accueil du public opérationnel de mai au 06/07 et à partir du 24/08
- ✓ Reprise progressive des activités à partir du 14/09

Conférence pour la Journée de la Femme



À L'OCCASION DE LA JOURNÉE MONDIALE DES DROITS DES FEMMES:

LA MAISON DE SAGESSE MET EN AVANT 3 FEMMES

QUI CONTRIBUENT À LA RÉUSSITE DE LEURS PROJETS À DIEGO-SUAREZ

LE JEUDI À 12 MARS 15H

Au bureau de la Mission pour l'Emploi, cité SIM Lazaret sud, rue vers SMIDS

Venez vous inscrire au bureau de la Mission pour l'Emploi
 heure de bureau
 8h à 12h et 14h30 à 17h

DISCUSSIONS ET GÔTER


 Mission pour l'Emploi_Mds



L'accueil, l'information

L'accueil a dû être suspendu à de nombreuses reprises, en particulier d'avril à fin mai et de juillet à début août où la capacité d'accueil était

restreinte à 5 personnes. Au regard de la baisse des activités et de la reprise des cas Covid-19 dans la région de Diana début juillet, la décision a été prise de fermer la MPE du 01/08 au 23/08.

Nombre d'inscriptions mensuelles

| 2020 | Janv. | Fév. | Mars | Avril | Mai | Juin | Juil. | Août | Sept. | Oct. | Nov. | Déc. | TOTAL |
|---------------------------------|-------|------|------|-------|-----|------|-------|------|-------|------|------|------|--------------|
| nbre inscriptions | 223 | 266 | 411 | 0 | 8 | 52 | 0 | 0 | 87 | 92 | 193 | 135 | 1 467 |
| Dont | | | | | | | | | | | | | |
| nbre inscriptions aux activités | 79 | 59 | 235 | 0 | 0 | 0 | 0 | 0 | 0 | 25 | 85 | 44 | 527 |
| nbre inscriptions aux ateliers | 30 | 43 | 113 | 0 | 0 | 20 | 0 | 0 | 30 | 28 | 37 | 25 | 326 |

Les activités regroupent les conférences, café de l'emploi, formations internes (non diplômantes), visite d'entreprise et actions de sensibilisation sur des thématiques éco-citoyenneté.

Les résultats du 1er trimestre confirmaient **l'augmentation de la fréquentation de la MPE** par les jeunes. Le chiffre plus important en mars, pour l'inscription aux ateliers, est le résultat du déplacement des ateliers à l'extérieur : un atelier méthodologique à l'université d'Antsiranana et **un atelier méthodologique dans le quartier de Mangarivotra** dans la maison du chef Fokontany qui l'avait mise à disposition de la MPE à cette occasion.



Les mesures gouvernementales ont été assouplies à partir de la mi-septembre jusqu'à la mi-octobre, dates auxquelles nous constatons une reprise progressive des inscriptions avec une baisse en décembre qui se justifie par la période des fêtes.

Alors que les années précédentes faisaient apparaître que le motif principal de la venue des jeunes à la MPE était la Recherche d'emploi, les chiffres de 2020 nous indiquent que **les Activités prennent une place de plus en plus importante dans la motivation des jeunes à venir à la MPE.**

Cependant, il est souhaitable de regarder avec prudence ce **résultat qui résulte d'un contexte de crise** où l'inactivité contrainte, le manque de contact avec les autres sont autant de facteurs qui influencent, peut-être, le comportement des jeunes dans le souhait de retrouver une vie sociale, des partages de groupe, des échanges.

Malgré cela, les activités proposées par la MPE comme les conférences, les cafés de l'emploi, les formations non qualifiantes sont des **leviers d'incitation à « revenir » à la MPE après cette crise**, comme en témoigne la formation « **Montage de projet** » organisée au mois de novembre pour laquelle il nous a fallu clôturer les inscriptions en quelques jours car nous avons obtenu **plus de 55 demandes**, ce qui dépasse notre capacité d'accueil dans de bonnes conditions.



L'insertion professionnelle

Le marché de l'emploi, déjà très instable avant la pandémie, est frappé durement par la crise Covid-19. Une forte baisse des offres est alors constatée et la reprise s'amorce lentement.

Selon les **dernières estimations de l'OCDE**, le tourisme fait partie des secteurs les plus touchés par la pandémie de Covid-19, et dans la région de Diana, plus particulièrement à Diégo-Suarez, **l'économie repose essentiellement sur les activités touristiques**.

Dès le mois de mars le secteur de l'emploi s'est effondré et peine encore à se rétablir.



Les ateliers méthodologiques

Plusieurs ateliers ont dû être annulés en conséquence de l'interdiction d'accueillir plus de 5 personnes ou encore, à la suite de la mise en confinement de Diégo-Suarez.

Dès septembre, un **travail important de communication** est réalisé (affichage, distribution de flyers, communication Facebook) afin d'inciter les jeunes à revenir à la MPE et également, les rassurer sur les conditions d'accueil dans le respect des mesures sanitaires.



Les activités d'échanges, de rencontres, de renforcement des capacités

Comme pour les ateliers méthodologiques, les activités ont dû être suspendues. Les interventions des intervenants extérieurs (conférenciers, formateurs) n'ont pu reprendre que début octobre.

Les entreprises étant fermées, toutes les visites ont été annulées. À ce jour il n'est toujours pas possible de rétablir cette activité, les entreprises ne souhaitant pas accueillir de groupes par peur d'enfreindre les consignes sanitaires et d'être verbalisées.

Les formations professionnelles diplômantes

Les organismes de formations et les formateurs indépendants ayant interrompu leurs activités, **aucune formation professionnelle diplômante (diplôme reconnu par l'état malgache) n'a pu être développée sur cette période.**

Dès septembre, un plan d'action a été mis en place afin de définir un planning optimisé pour la reprise des formations professionnelles qualifiantes dès l'année 2021. Les formateurs, la **DRETFP** (Direction Régionale de l'Enseignement Technique et de la Formation Professionnelle), **l'Alliance Française**, **l'ECFL** (l'Espace Culturel et Centre de Formation en Langues), **le CFPF** (Centre de Formation Professionnelle pour les Femmes) ont été contactés afin de mettre en place les conventions pour l'année 2021.

C'est ainsi que nous **planifions**, dans un premier temps, **pour l'année 2021** :

- 2 Formations en Hôtellerie / Restauration
- 2 Formations de français
- 2 Formations d'anglais
- 2 Formations Informatique
- Entre 6 et 8 Formations internes en Montage de Projet



Une troisième formation Hôtellerie/ Restauration est à l'étude en partenariat avec **l'Alliance Française**, **Grandir Dignement** et **TAVANDRA** (Centre d'écoute et d'accompagnement des jeunes), à destination de jeunes vulnérables ou qui ont déjà eu affaire avec la justice, voire connu une incarcération en quartier des mineurs.

Les résultats obtenus

Pour rappel, les objectifs qui avaient été fixés pour l'année 2020 étaient basés sur les résultats obtenus depuis 2017. Malheureusement, **la crise sanitaire qui a frappé le monde et Madagascar a eu pour effet direct de stopper net la courbe ascendante de ces résultats.**

Les principales difficultés rencontrées sont bien évidemment conséquentes à la crise sanitaire qui depuis mars 2020 frappe le monde et Madagascar.

Il a fallu composer avec les dispositions prises par le gouvernement malgache, dispositions indispensables et légitimes mais néanmoins contraignantes, et les peurs générées par cette pandémie auprès de la population locale.

Malgré cela, la Mission Pour l'Emploi a néanmoins pu accueillir et accompagner 1 467 jeunes dans leur démarche de recherche d'emploi et de professionnalisation.

Les partenariats



Les activités menées pendant l'année 2020 ont pu être réalisées grâce au partenariat avec **la Fondation Sancta Devota** et la mise à disposition de fonds propres par Maison de Sagesse.

Diégo-Suarez bénéficie d'un écosystème associatif important dans lequel s'inscrit Maison de Sagesse et le programme Mission Pour l'Emploi. Des actions sont menées en partenariat avec des acteurs comme **l'Alliance Française, Humanité & Inclusion, Grandir Dignement.**



Les perspectives en 2021

La pandémie mondiale à laquelle nous avons été confronté ne nous a pas permis d'atteindre les objectifs fixés.

Une enquête menée par l'INSTAT (Institut National de la Statistique) en collaboration avec l'OIT (Organisation Internationale du Travail) révèle qu'**'à Madagascar, la pandémie du coronavirus a entraîné une crise beaucoup plus sociale et économique, que sanitaire.**

Dès lors, **le rôle de la MPE** auprès des jeunes qui étaient déjà fragilisés dans l'accès à un emploi **est une réponse indispensable à cette crise.**

Plusieurs projets sont envisagés :

- ✓ Réalisation des formations déjà identifiées
 - ✓ Aménagement des locaux permettant d'augmenter la capacité d'accueil et le nombre d'activités
- Ces travaux, ainsi que ceux nécessaires au programme EPP, seront réalisés dans le **cadre d'un « Chantier École »** pour lequel 5 jeunes seront formés aux métiers du BTP et de la menuiserie
- ✓ Mise en place de partenariats avec les chefs Fokontany
 - ✓ Déploiement des ateliers méthodologiques dans les quartiers défavorisés et éloignés de la MPE
 - ✓ Renforcement des actions auprès des entreprises locales et analyse du marché de l'emploi après la pandémie
 - ✓ Identification des besoins de l'équipe en formation pour accéder à l'autonomisation
 - ✓ Recherche de partenaires pour développement des formations en micro-entrepreneuriat

Coût estimatif du projet : 36 500 €

Programme EPP – Classes intégrées pour les enfants en

Responsable Programme et coordinatrice terrain : Fabienne Goasdoué

Contexte

Maison de Sagesse a ouvert en 2008 le programme des classes intégrées qui vise à réduire progressivement l'exclusion dont sont victimes les enfants d'Antsiranana (Diégo- Suarez) en situation de handicap.

Ce programme répond au constat de la marginalisation, par la population malgache, des enfants

et adultes souffrant d'un handicap. Afin d'améliorer cette situation et de mieux soutenir les enfants, **deux axes ont été envisagés :**

1. Apporter un soutien aux familles pour faire établir un bilan médical des enfants. Les frais médicaux ne sont abordables pour bien

des familles et les enfants n'ont pas accès à un suivi de leur pathologie et une approche pédagogique adaptée.

2. Renforcer les capacités des enseignants spécialisés pour qu'ils puissent améliorer la pédagogie et les techniques de prise en charge des enfants handicapés en milieu scolaire.

Les réalisations en 2020

L'ensemble des activités prévues en 2020 ont été fortement impactées par la crise sanitaire.

Pendant plus de six mois, les 2 classes intégrées sont restées fermées et les enfants n'ont retrouvé le chemin de l'école qu'à partir du 26 octobre 2020.

Au cours de cette période, **Maison de Sagesse a assuré sur ses fonds propres** la rémunération des enseignants non titularisés **afin de maintenir le lien avec les élèves qui n'étaient plus scolarisés.**

Néanmoins, le programme de suivi médicalisé a dû être suspendu et ne pourra reprendre que lorsque la coordinatrice terrain pourra se rendre sur place, après la réouverture des frontières malgaches et les autorisations gouvernementales accordées.

La rentrée scolaire fin octobre 2020

Le travail de maintien de la relation avec les enfants et de sensibilisation auprès des familles, réalisé par les enseignants pendant cette longue période de fermeture, a été bénéfique puisque, les 2 classes intégrées ont accueilli **45 élèves** lors de la rentrée scolaire du 26 octobre 2020, soit **15 élèves de plus** que l'année précédente.

La reprise des activités en Novembre

Pendant les 2 derniers mois, plusieurs activités ont pu être dispensées **tout en respectant les mesures sanitaires imposées par le gouvernement.**

Organisation de goûter avec l'Alliance Française, séances de lecture, animation de mimes...

Participation à la journée mondiale des personnes en situation de handicap.

Fête de Noël et distribution de cadeaux avec la participation de l'association AJAD.

Journée mondiale des personnes en situation de handicap



Animations pour Noël



T ON itel
UAL CAMERA

Les perspectives en 2021

Les projets initialement prévus en développement sur 2020 sont décalés sur 2021/2022.

Transport scolaire

La situation géographique des 2 classes (la classe « Denise » à l'EPP Lazaret étant excentrée au Nord, et donc moins accessible) ainsi que **l'augmentation des coûts de transport** (environ 80 000 Ar/mois pour un enfant, soit 40% du revenu minimum mensuel) ont pour conséquence **un déséquilibre d'effectif entre les 2 classes**, 37 élèves à Pasteur pour 3 enseignants et 8 élèves à Lazaret pour 2 enseignants, et un taux d'absentéisme parfois élevé (jusqu'à 30%). Le travail d'organisation des enseignants et le suivi individuel de chaque enfant sont de ce fait fortement pénalisés.

La mise en place d'un ramassage scolaire auprès des enfants les plus défavorisés est une des solutions pour palier à ce constat.

Construction / Réhabilitation / Equipements

Depuis 2017, le taux d'inscription est en constante augmentation : 24 élèves en 2017/2018, 45 élèves en 2020/2021, **soit près de 90% d'effectif supplémentaire**. Ces chiffres en hausse qui témoignent **de la qualité du programme EPP** justifient également une réorganisation des lieux d'accueil afin d'apporter la réponse la plus adaptée aux besoins des enfants.

À l'EPP Pasteur, les toilettes ne sont pas adaptées à l'utilisation par les enfants en situation de handicap et c'est un **véritable facteur discriminant pour ces enfants**. L'ONG Maison de Sagesse avec l'accord du directeur de l'EPP Pasteur (Mr Ralaibozaka Herilala Paul) a retenu comme projet **la construction de 2 toilettes réservées aux élèves de la classe intégrée**.

L'augmentation des effectifs a pour conséquence directe une **diversité des handicaps** et afin d'organiser des activités adaptées par petit groupe, **un réaménagement des espaces** est alors nécessaire. De plus, un investissement dans du mobilier et du matériel pédagogique supplé-

mentaire est indispensable à la poursuite des activités.

Enfin, afin d'optimiser le suivi pédagogique des enfants, il convient d'avoir des outils qui permettent des analyses pertinentes sur l'acquisition de compétences des enfants et pour cela, l'ONG Maison de Sagesse souhaite **équiper chaque classe d'au moins 2 ordinateurs (1 pour les enseignants et 1 à disposition des enfants) et d'une imprimante**.

Suivi médicalisé et bien être de l'enfant

Les parents d'enfants handicapés se trouvent souvent dans une situation pénible. **Les parents ont besoin d'un soutien** dans l'identification du handicap, ainsi que dans la gestion du sommeil, du comportement, des traitements médicaux, du confort et des soins de leurs enfants. Les programmes de suivi médicalisé peuvent **les aider à prendre confiance en eux, à utiliser d'autres services de soutien, à inscrire leurs enfants dans des écoles ordinaires** et leur apportent de l'information.

Après avoir contacté l'hôpital public de Diégo-Suarez, Hôpital Be Place Kabary, modernisé en 2018, le programme suivant a été élaboré :

1 consultation pédiatrique mensuelle pour chaque enfant avec établissement d'un dossier médical

1 séance de Kinésithérapie mensuelle pour chaque enfant

Au moins 2 consultations chez un ORL pour le seul élève atteint de surdité

Au moins 2 consultations par an, pour les 45 enfants, avec un Ergothérapeute

Les conventions de partenariat avec l'hôpital sont en cours de préparation.

L'ONG Maison de Sagesse s'engage également à distribuer un repas hebdomadaire auprès des enfants. Au-delà de l'apport nutritionnel, cette activité est également un tremplin vers l'autonomie (aller faire des courses, préparer des repas) et la socialisation.

Formation des enseignants

Dans un système d'éducation inclusif, il y a lieu de préparer tous les enseignants à enseigner à tous les élèves. **Il n'y a d'inclusion possible que si l'enseignant est acteur du changement et met en pratique les valeurs, les connaissances et les attitudes indispensables à la réussite de chaque élève.**

L'ONG Maison de Sagesse est en contact avec le **CNPPFSH (Centre National de Formation Professionnelle des Personnes en Situation de Handicap)** et avec **Humanité & Inclusion**.

2 axes sont retenus :

➡ des formations « **techniques métier** » (coiffure, informatique, élevage, apiculture, etc.) proposées par le CNPPFSH et dispensées aux membres des associations qui œuvrent pour les personnes en situation de handicap permettant à ces derniers de former à leur tour les adolescents et jeunes adultes en situation de handicap à des métiers, favorisant ainsi leur insertion sociale et leur indépendance économique.

➡ des modules de formations sur la déficience intellectuelle et la paralysie cérébrale ainsi que sur l'éducation inclusive pour lesquels Humanité & Inclusion a sélectionné les 5 enseignants de l'EPP Pasteur et de l'EPP Lazaret afin de participer à leur programme d'Éducation Inclusive 2021 qui cible Diégo I.

Activités / Sensibilisation

Les activités extra-scolaires constituent une forme d'intégration possible. En effet, les enfants sont confrontés à de nouveaux comportements et savoir-faire que le monde spécialisé ne permet pas. Elles leur permettent de **développer des aptitudes sociales, comportementales, et favorisent leur autonomie**. Outre, le renforcement de leur confiance en eux et de leur sentiment d'appartenance à la société, **ces activités contribuent au changement de perception de la communauté** vis-à-vis des personnes en situation de handicap.

Les activités intra-scolaires quant à elles, **sensibilisent prioritairement les enfants et les jeunes non handicapés** afin de leur apprendre à vivre ensemble dans une société démocratique dans laquelle la différence est considérée comme une source de richesse.

Afin d'augmenter la visibilité et l'impact de ses actions de sensibilisation, L'ONG Maison de Sagesse s'appuie sur des campagnes de communication à l'occasion de chaque évènement.

Coût estimatif du projet : 46 788 € pour les 2 années scolaires (2020/2021 et 2021/2022).

Apiculture durable

Responsable Programme : Yannick Champain
 Coordinateur Terrain : Ousmane Menkoro Toure

Contexte

L'année 2020 aura été une année particulièrement difficile pour le Mali avec, comme pour l'ensemble du monde, l'apparition en mars 2020 du coronavirus qui a contribué à la mise en place de mesures restrictives, notamment la limitation de la mobilité à travers l'instauration du couvre-feu, mais également

avec, en août 2020, un coup d'Etat qui a fait tomber le président Ibrahim Boubacar Keïta, précédé par des tensions autour des résultats des élections législatives, sur fond d'un conflit armé qui dure depuis 2012.

Malgré ces évènements éprouvants, Maison de Sagesse a poursuivi le programme Apiculture en

partenariat avec l'association **BOKOLO**.

Les réalisations en 2020



L'année 2020 a vu la finalisation des formations théoriques et pratiques, la visite d'un centre de développement durable, la construction des ruches et d'autres matériels d'apiculture ainsi que la construction du four à pain mobile qui est également une activité génératrice de revenus.

Résultats obtenus

5 stagiaires formés
 50 ruches kényanes fabriquées
 2 ruchers installés et suivis
 et les 1^{ères} récoltes de miel au printemps 2020 suivies du début de commercialisation.

En Janvier 2020, avant la crise sanitaire, nous avons pu mener 3 actions avec le centre Malaïka, autour de la piscine, du zoo et une sensibilisation en analyse appliquée du comportement.

Responsable de mission: Malak Mouline

Piscine

Les exercices dans l'eau sont très bénéfiques pour maintenir la tonicité musculaire. Ils permettent également la constitution d'une dynamique de groupe dans l'eau avec un réel impact sur l'évolution individuelle de l'enfant porteur de handicap.

Zoo

La zoothérapie est une méthode thérapeutique bénéfique pour les enfants porteurs de handicap. Elle a la particularité de s'appuyer sur le lien entre l'humain et l'animal, en utilisant ce dernier elle cherche à éveiller des réactions chez l'enfant afin de maintenir et d'améliorer ses fonctions physiques, émotionnelles, sociales et cognitives.

Ainsi elle favorise :

- Le respect d'autrui,
- Diminue l'agitation,
- Stimule la mobilité et la motricité,
- Favorise la sociabilisation et l'expression verbale et non verbale,
- Stimule le rire et favorise l'estime de soi.



Sensibilisation en Analyse appliquée du comportement

Cette partie du cycle de formation débuté en 2019 a été repoussée au 3 janvier 2020.

L'équipe de l'association Malaïka a poursuivi son parcours de sensibilisation à la méthodologie comportementale.

Après avoir bénéficié de quelques conseils sur l'importance d'analyser les contextes favorisant les troubles du comportement de leurs élèves, l'équipe a pu également aborder l'influence de l'environnement sur les comportements mais également les apprentissages. Les éducateurs ont été initiés à l'analyse de situation pour comprendre la gestion des comportements, bien que pour le moment l'équipe ne soit pas en capacité de réaliser une analyse fonctionnelle seule.

Lors de la deuxième session, afin de leur donner une vision d'ensembles des points importants en lien avec l'émission des comportements perturbateurs, il a été abordé l'importance de la communication. En effet, il est apparu lors des brainstormings de fin de première session, que tous les enfants présentent beaucoup de troubles de la communication. Il est apparu très clairement que les équipes nécessitent de curriculum éducatif à suivre pour savoir quels sont les objectifs à travailler au quotidien pour chaque enfant.

Une sensibilisation spécifique sur les curricula adaptés a été abordée pour aider les éducateurs à s'orienter sur les objectifs à proposer aux élèves. L'équipe a été une fois de plus très réceptive à cette étape.

Les mises en situations et jeux de rôle les ont beaucoup aidés à appréhender les concepts, mais surtout la rigueur d'analyse objective que nécessite l'analyse appliquée du comportement.

On peut noter une participation active de tous les membres de l'équipe, et une cohésion d'ensemble lors de la participation aux exercices pratiques. Une demande sur la mise en pratique sur le terrain avec les enfants de ce qui a déjà été abordé lors de ce parcours de formation a été concrètement formulé.

Si le projet est suspendu, il n'est pas abandonné pour autant. Maison de Sagesse continue à rechercher des financements pour poursuivre, faire aboutir et concrétiser le programme initialement prévu sur trois ans, notamment avec la réhabilitation, l'équipement d'une salle d'éveil et le recensement d'autres nourrissons pour l'action précoce sur le centre de Malaïka Salé.

Le soutien de la Fondation Air France a permis de mettre en place des actions qui ont donné une autonomie aux enfants de 6 à 12 ans des deux centres Malaïka Rabat et Salé au Maroc. De plus, pendant cette période cinq enfants supplémentaires (en plus des dix des années précédentes) ont pu intégrer des classes normales.

Responsable de mission: Didier Favreau

Début Janvier 2020, nous avons procédé à l'intégration au potager des écoliers de l'école élémentaire de Falia. Nous avons pu créer un espace de culture d'environ 50 M² avec Lamine Bop et Fatou Ndong tout en supervisant et dispensant aux enfants les premiers éléments de la permaculture. Après avoir creuser, amener le bois mort au fond, avant de recouvrir avec du sable venant de sous les arbres de la brousse.

De petits groupes d'une quinzaine ont été mis en place pour que chacun profite, participe et apprenne. Après avoir semé, une couverture végétale est installée pour limiter l'évaporation et ne pas perdre le bénéfice de l'arrosage.

Les écoliers viennent chaque jour pour apprendre les techniques sur place pour cultiver en Permaculture. D'autres planches de cultures sont faites afin d'occuper un maximum d'espace, en repiquant les plants fait en bac.



Nos Partenaires depuis 28 ans

Institutions publiques

Académie de Versailles, ACSE (Agence nationale pour la Cohésion Sociale et l'Égalité des chances), Agence Intergouvernementale de la Francophonie, AIMF (Association Internationale des Mairies Francophones), Alliance Française, CAF (Caisse d'Allocations Familiales) de Paris, Caisse des dépôts et consignations, CNRS, Conseil de l'Europe, Fondation France Télévision, Lycée Nelson Mandela d'Etampes, Préfecture de Paris, Radio France, Sciences Po, UNICEF, UNESCO

Conseils Généraux : Bouches du Rhône, Cantal, Essonne, Meurthe et Moselle, Nord, Picardie

Conseils Régionaux : Ile-de-France, Nord-Pas-de-Calais, Bretagne, Alsace

Mairies en France : Bailleul, Biarritz, Chalo Saint Mars, Cheval Blanc, Dienne, Etampes, La Norville, Lardy, Longpont sur Orge, Marseille, Morigny-Champigny, Nancy, Paris, Steenvoorde, Strasbourg, Velleron, Villeconin

Mairies dans le Monde : Hanaba (Afghanistan), Bruxelles (Belgique), Boukombé (Bénin), Salvador de Bahia (Brésil), Brazzaville, Dolisie (Congo), Matadi (République Démocratique du Congo), Rojasar, Nellikuppam, Auroville, Sonada (Inde), Paksong (Laos), Mtein, Ein Aar (Liban), Antsirabe, Diégo-Suarez (Madagascar), Errachidia (Maroc), Guerra (République Dominicaine), Dushambé (Tadjikistan), Saïgon, Hanoi, Tien Duoc, Tan Cao, Quang Tri, Dong Ha (Vietnam)

Ministères : Affaires Etrangères, Défense, Jeunesse et Sports...

Institutions privées

American Airlines, Amnesty International, Association Emmaüs, Association Jade, Association Léopold Bellan, Association Prevsud, Les Associations pro-tibétaines, AFRANE (Amitié Franco-Afghane), Afghanistan Libre, Agilent Technologies, Aux captifs La Libération (équipe d'animation des jeunes de rue), Aviva, Axa, Bank Audi, Berlitz, Biblionef, Caritas, Connaître et Protéger la Nature, Crédit Mutuel, La Croix Rouge, Deloitte International, DHL, Ecoles Sans Frontières, Enfance Espoir du Monde, Enfants d'ici et d'ailleurs, Feu Vert pour le Développement, Fondation Abbé Pierre, Fondation Air France, Fondation du Bénévolat, Fondation Ensemble, Fondation de France, Fondation Hôpitaux de Paris, Fondation du Judaïsme Français, Fondation Sancta Devota, Jeunesse Solidaire, La Guilde Européenne du Raid, Good Planet, Humanité & Inclusion, IME La Feuilleraie, Japell, K maïeu Cie, Kenzo Parfums, Kokopelli, Lapilli, La Roche d'Or, L'eau et le Pont, Ligue Internationale Contre le Racisme et l'Antisémitisme (LICRA), Lire c'est Partir, Le Maillon, La Maison des Himalayas, Medima 2000, Médecins du Monde, ModuleCom, Natura, N.P.I. sa, Oeuvres hospitalières de l'Ordre de Malte, Orpea, PartnerRe, Reso, Sauveteurs sans frontières, Secours Catholique, Secours Populaire, Solidarité Sud Essonne, SOS Enfants, Talents et Partages, Terre de Vie, Tourism For Development, Transtours, Tulipe (Urgence et solidarité Internationale des Entreprises du Médicament), La Voix de l'Enfant, Yann Arthus Bertrand, Zigène

Nous remercions chaleureusement tous nos partenaires qui par leur soutien nous permettent d'agir auprès des enfants :

● **La Fondation Sancta Devota** pour Madagascar,

● **Le Conseil départemental de l'Essonne** pour le Mali,

● **L'Association La Voix de l'Enfant** pour Madagascar et la France,

● **La ville d'Étampes** et Monsieur le Maire pour notre bureau au sein de l'Espace des Associations Waldeck-Rousseau,

● ainsi que tous nos généreux donateurs et l'ensemble de nos partenaires locaux.

ACCREDITATIONS

1998 - UNESCO : Accréditation en relations opérationnelles

2000 - Accord de siège avec le gouvernement de Madagascar

2003 - Accréditation du Ministère de la Défense pour l'envoi d'aide d'urgence

2004 - Accord de siège avec le gouvernement du Congo-Brazzaville

2012 - UNESCO : Accréditation pour assurer des fonctions consultatives auprès du Comité de sauvegarde du patrimoine culturel immatériel

DISTINCTIONS

2001 - Palmes d'Or de la Fondation Bénévolat

2003 - Médaille du dévouement à la cause des enfants aveugles par la commune de Quang Tri (Vietnam)

2004 - Mention spéciale du Jury de la Commission Nationale Consultative des Droits de l'Homme de la République Française

2011 - Label Agenda 21 de l'Essonne

RÉSEAUX

Organisation affiliée à la **Fédération de LA VOIX DE L'ENFANT**

Partenariat avec **LA GUILDE DU RAID** pour les **Volontaires en Service Civique (VSC)** et pour les **Volontaires de Solidarité Internationale (VSI)**

Nous contacter

Maison de Sagesse, 2, place de l'Hôtel de Ville, 91150 Etampes,
France

Adresse Postale : BP 172, 91150 Etampes, France

Tél / Fax. 01 69 78 28 93,

e-mail. siege.mds@gmail.com

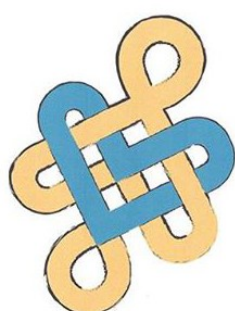
Nous suivre

www.maison-de-sagesse.org



Nous soutenir

Rendez-vous sur la page Maison de Sagesse du site helloasso



maison de
sagesse
faire grandir les enfants du monde

Crédits photographiques

Acapel, Claude Bachiri, Yannick Champain, Althéa Girardon, Fabienne Goasdoué, Mathilde de Lestapis,
Ousmane Memkoro Toure , Hervé Nègre, la Voix de l'Enfant.